

Bericht von TEN Thüringer Energienetze GmbH nach § 52 Abs. 1 EEG

EEG-Einspeisungen im Jahr 2010	
Netzbetreiber (VNB)	TEN Thüringer Energienetze GmbH
Betriebsnummer der Bundesnetzagentur	10001832
Netznummer der Bundesnetzagentur	1
Vorgelagerter Übertragungsnetzbetreiber (ÜNB)	50Hertz Transmission GmbH

Einleitung

Gemäß § 52 Abs. 1 Nr. 2 EEG ist der Netzbetreiber verpflichtet, einen Bericht über die Ermittlung der nach § 47 EEG mitgeteilten Daten zu veröffentlichen. Dieser Pflicht kommt TEN Thüringer Energienetze GmbH mit diesem Dokument nach.

Grundsystematik

Die gemäß §§ 23 - 33 EEG durch den aufnahmeverpflichteten Verteilnetzbetreiber an die Anlagenbetreiber ausbezahlten Vergütungen werden gemäß § 16 EEG durch den vorgelagerten Übertragungsnetzbetreiber, abzgl. der nach § 18 Abs. 2 und 3 StromNEV ermittelten vermiedenen Netzentgelte, dem aufnahmeverpflichteten Verteilnetzbetreiber erstattet.

Datenermittlung

Meldungen von Anlagenbetreibern an TEN Thüringer Energienetze GmbH

Von den EEG-Anlagenbetreibern, deren Anlagen an das Netz von TEN Thüringer Energienetze GmbH angeschlossen sind, wurden die für die Vergütungszahlungen und den bundesweiten Ausgleich erforderlichen Daten gemäß §§ 45 und 46 EEG angefordert, sofern sie nicht bereits vorlagen. Die in die Formulare eingearbeiteten Angaben sind für jede Anlage unter <http://www.thueringer-energienetze.com> ersichtlich.

Meldungen von TEN Thüringer Energienetze GmbH an 50Hertz Transmission GmbH

Die für den bundesweiten Ausgleich erforderlichen Daten wurden gemäß § 47 Abs. 1 EEG an 50Hertz Transmission GmbH übermittelt. Die auf die einzelnen Energieträger aggregierten Daten (siehe Anlage 1) wurden durch einen Wirtschaftsprüfer oder einen vereidigten Buchprüfer im Sinne des § 50 EEG bescheinigt.

Ein Exemplar der Bescheinigung wurde 50Hertz Transmission GmbH zur Verfügung gestellt.

Hinweis auf Besonderheiten

Teilweise wird der Strom aus mehreren Anlagen über einen gemeinsame Messeinrichtung abgerechnet (§ 19 Abs. 2 EEG). Die Anlagedaten gehen aus den Meldungen des Anlagenbetreibers und den Vereinbarungen zwischen Anlagenbetreiber und TEN Thüringer Energienetze GmbH hervor. TEN Thüringer Energienetze GmbH übernimmt für die Richtigkeit keine Haftung. Die aggregierte Anlagenstatistik befindet sich im Anhang (siehe Anlage 2).

Anlagen

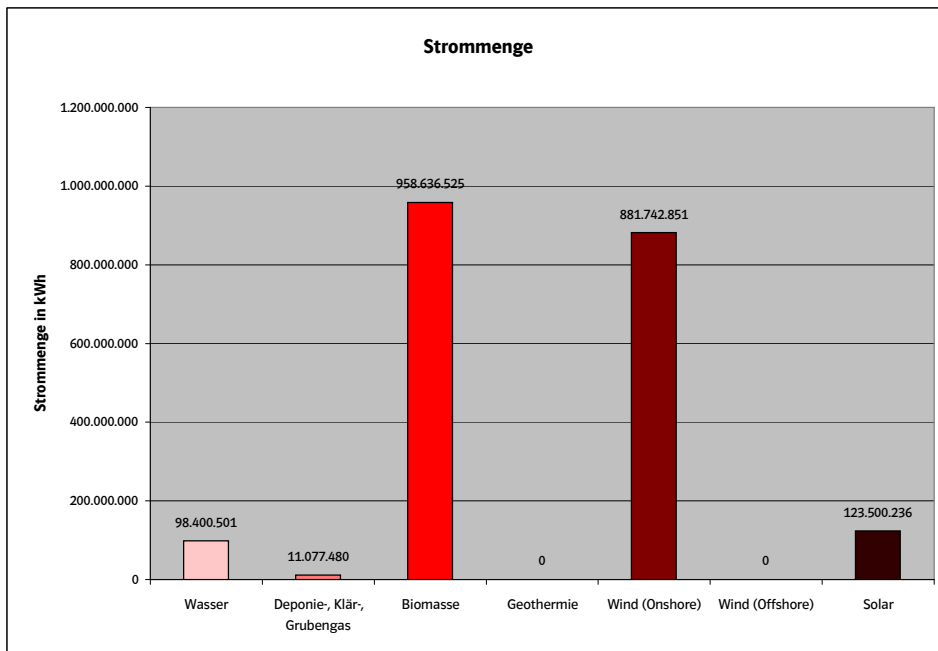
- 1) Aggregierte Daten lt. Testat inkl. grafischer Aufbereitung
- 2) Anlagenstatistik inkl. grafischer Aufbereitung

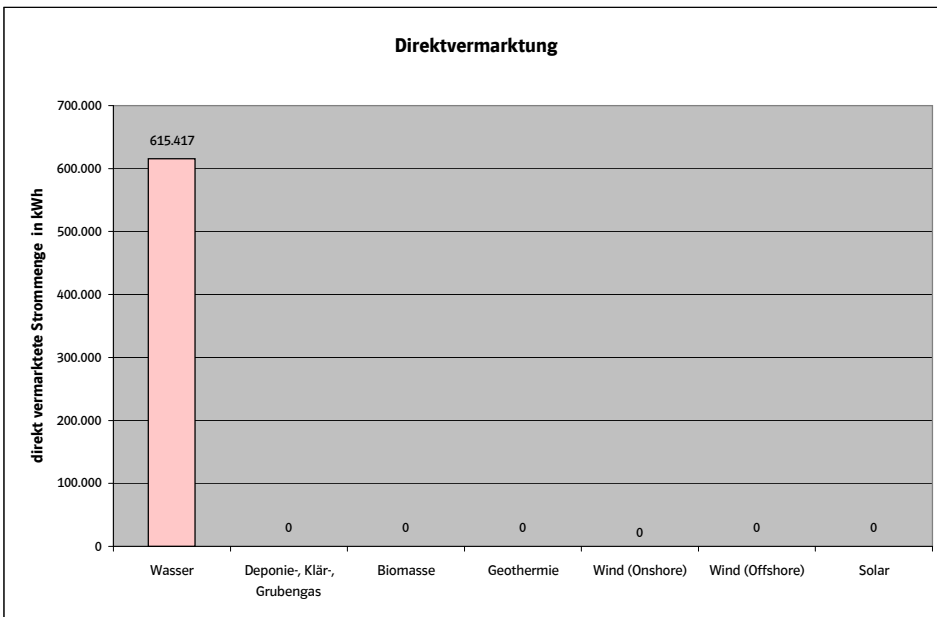
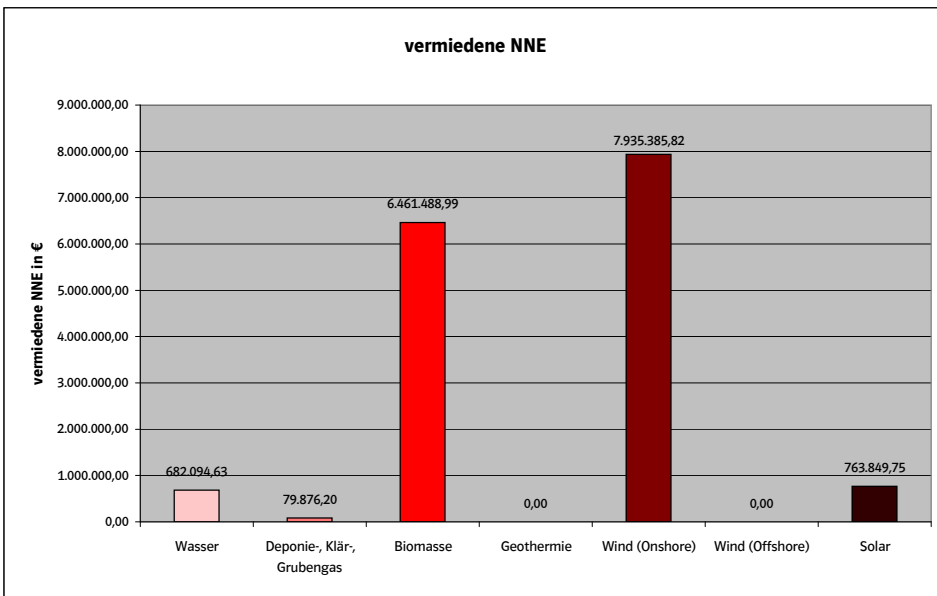
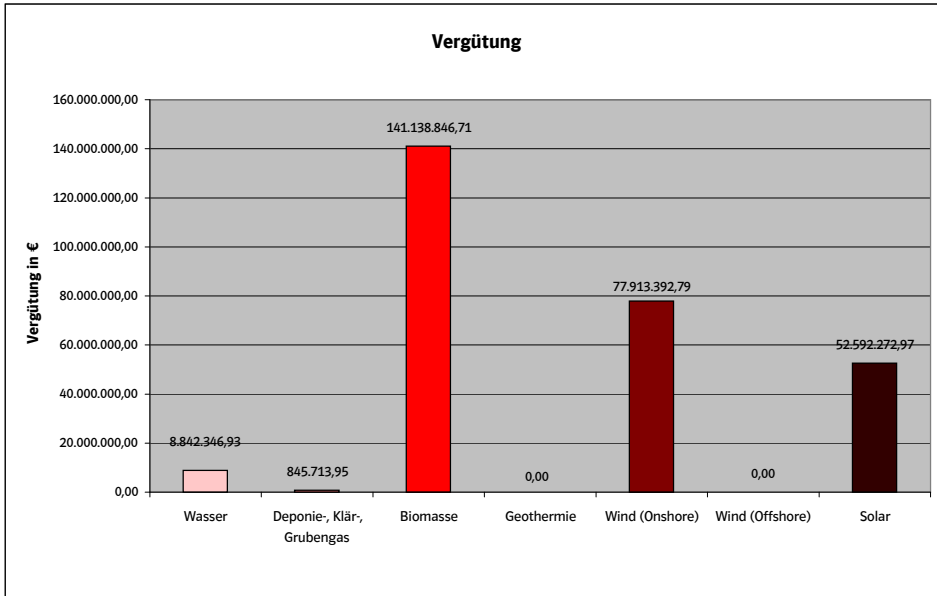
Anlage 1 - Aggregierte Daten lt. Testat inkl. grafischer Aufbereitung

Die nachfolgende Tabelle gibt die von TEN Thüringer Energienetze GmbH in ihrer Funktion als Netzbetreiber i.S.d. §§ 8 Abs. 1 sowie 16 Abs. 1 EEG abgenommenen und nach § 16 Abs. 1 EEG vergüteten Strommengen, die für diese Strommengen nach Maßgabe der §§ 23 bis 33 EEG gezahlten Vergütungen sowie die vermiedenen Netznutzungsentgelte nach § 35 Abs. 2 EEG für den Zeitraum 1. Januar bis 31. Dezember 2010 wieder.

Vergütungsart	Energieträger	Strommenge	Vergütung	vermiedene NNE	direkt vermarktete Strommenge
		[kWh]	[€]	[€]	[kWh]
§ 23 EEG	Wasser	98.400.501	8.842.346,93	682.094,63	615.417
§§ 24-26 EEG	Deponie-, Klär-, Grubengas	11.077.480	845.713,95	79.876,20	0
§ 27 EEG	Biomasse	958.636.525	141.138.846,71	6.461.488,99	0
§ 28 EEG	Geothermie	0	0,00	0,00	0
§§ 29, 30 EEG	Wind (Onshore)	881.742.851	77.913.392,79	7.935.385,82	0
§ 31 EEG	Wind (Offshore)	0	0,00	0,00	0
§§ 32, 33 EEG	Solar	123.500.236	52.592.272,97	763.849,75	0
Summe Einspeisung		2.073.357.593	281.332.573,35	15.922.695,39	615.417

Vergütung nach Abzug vermiedener NNE [€]:	265.409.877,96
--	-----------------------

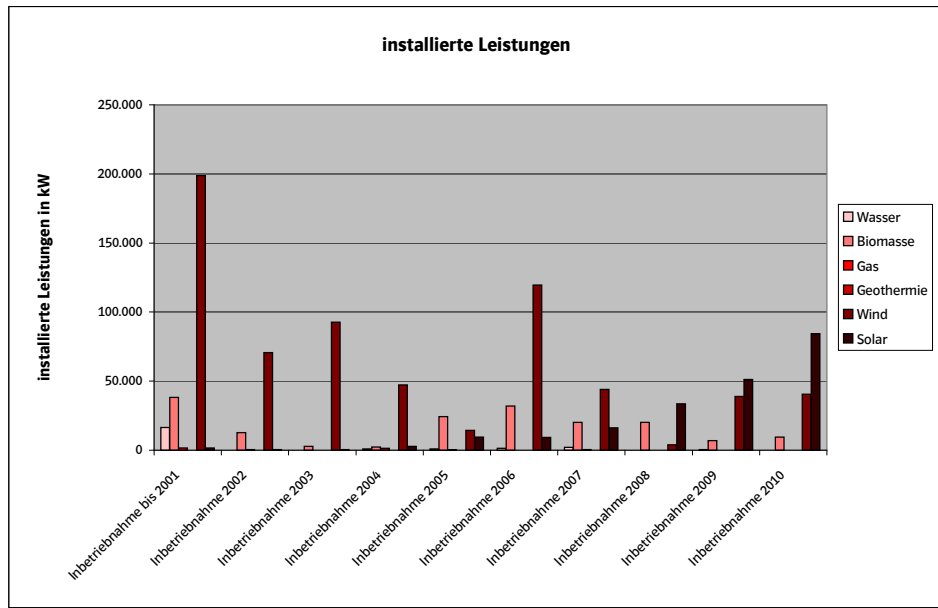
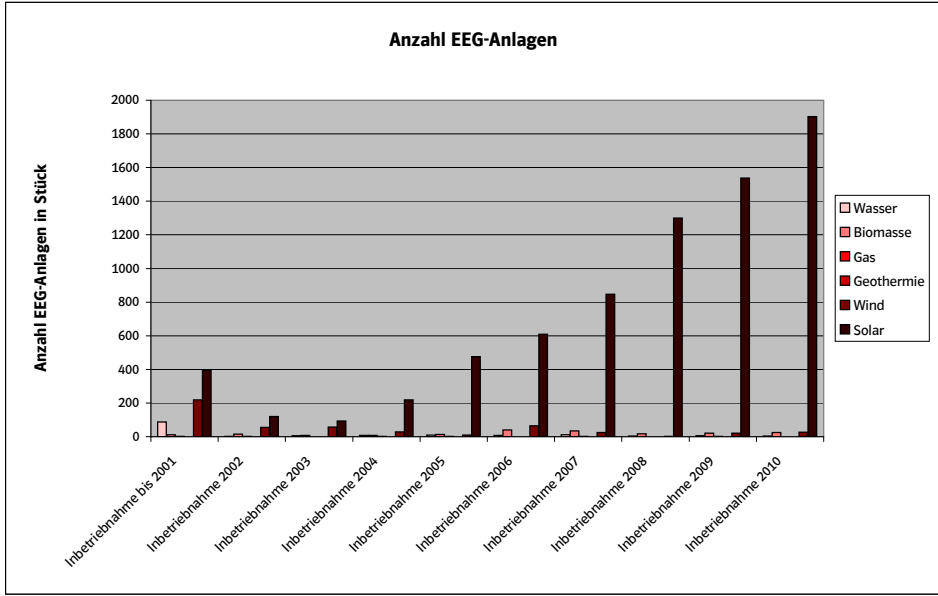


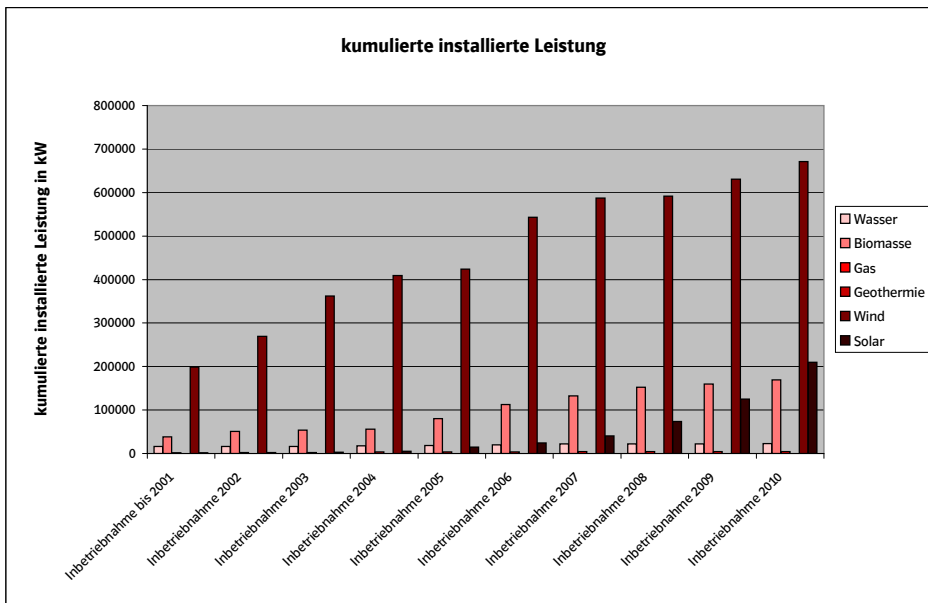
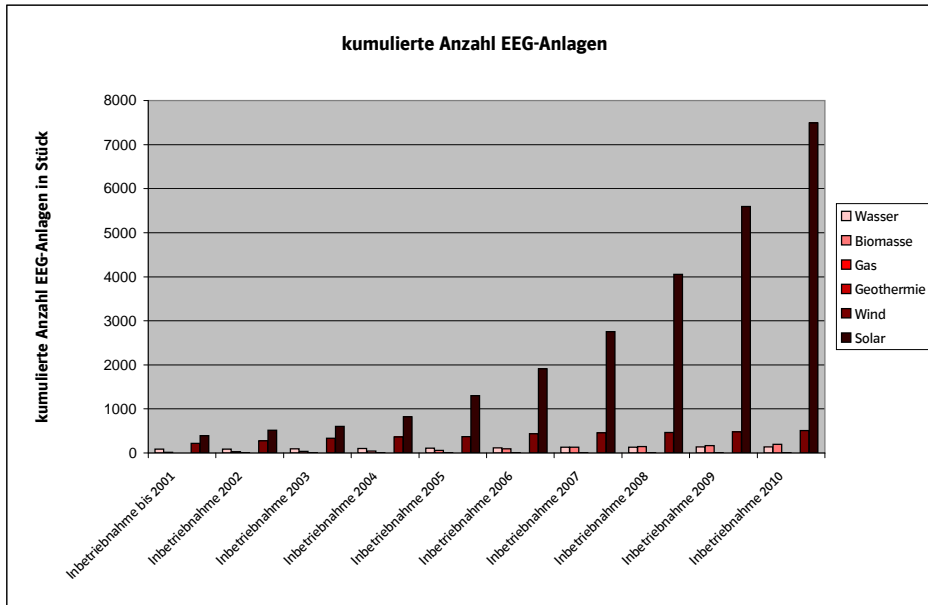


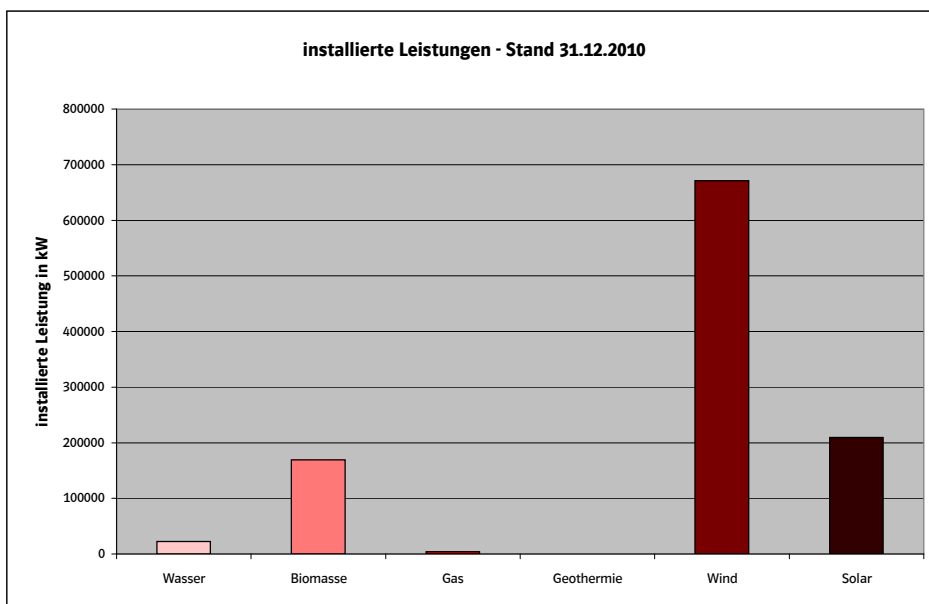
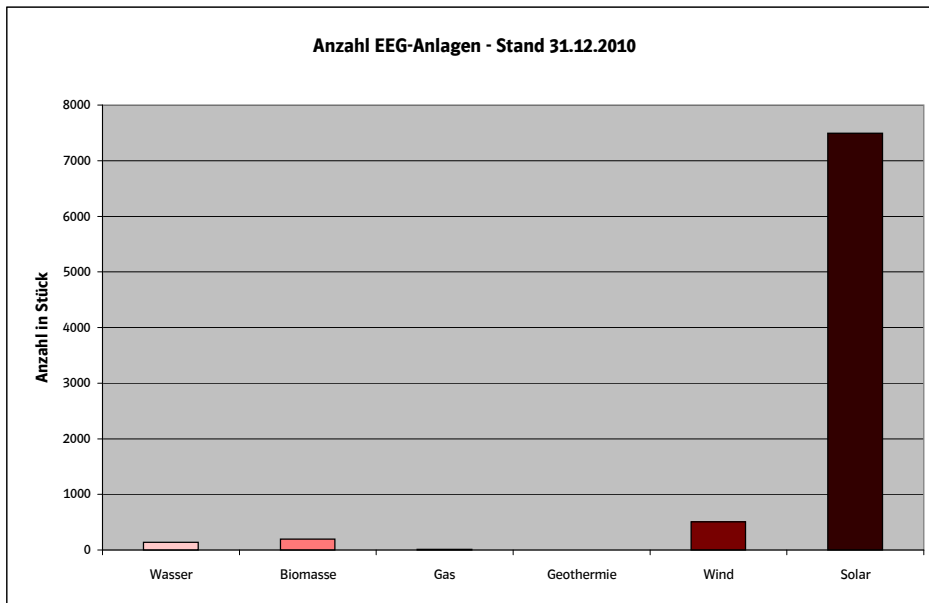
Anlage 2 - Anlagenstatistik inkl. grafischer Aufbereitung

	Anzahl EEG-Anlagen [Stück]	installierte Leistung [kW]
Wasser	141	22.537
Biomasse	193	169.051
Gas	10	4.128
Geothermie	0	0
Wind	508	670.980
Solar	7.495	209.400
Gesamt:	8.347	1.076.095

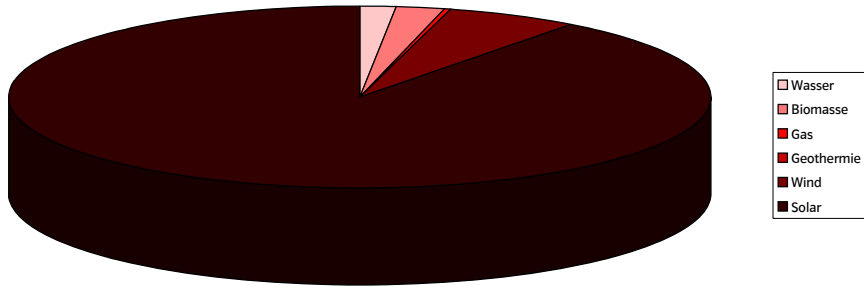
Energieträger	Jahr	31.12.2010	31.12.2010	31.12.2010	31.12.2010
		Anzahl EEG-Anlagen [Stück]	installierte Leistung [kW]	kumulierte Anzahl EEG- Anlagen [Stück]	kumulierte installierte Leistung [kW]
Wasser	Inbetriebnahme bis 2001	87	16.364	87	16364
Wasser	Inbetriebnahme 2002	2	52	89	16416
Wasser	Inbetriebnahme 2003	5	84	94	16500
Wasser	Inbetriebnahme 2004	7	896	101	17396
Wasser	Inbetriebnahme 2005	9	1.042	110	18438
Wasser	Inbetriebnahme 2006	8	1.466	118	19903
Wasser	Inbetriebnahme 2007	11	2.044	129	21947
Wasser	Inbetriebnahme 2008	3	107	132	22054
Wasser	Inbetriebnahme 2009	6	369	138	22422
Wasser	Inbetriebnahme 2010	3	115	141	22537
Biomasse	Inbetriebnahme bis 2001	12	38150	12	38150
Biomasse	Inbetriebnahme 2002	15	12795	27	50945
Biomasse	Inbetriebnahme 2003	7	2811	34	53756
Biomasse	Inbetriebnahme 2004	8	2428	42	56184
Biomasse	Inbetriebnahme 2005	13	24264	55	80448
Biomasse	Inbetriebnahme 2006	40	32029	95	112477
Biomasse	Inbetriebnahme 2007	35	20126	130	132603
Biomasse	Inbetriebnahme 2008	18	20065	148	152668
Biomasse	Inbetriebnahme 2009	20	6899	168	159567
Biomasse	Inbetriebnahme 2010	25	9484	193	169051
Gas	Inbetriebnahme bis 2001	2	1607	2	1607
Gas	Inbetriebnahme 2002	2	478	4	2085
Gas	Inbetriebnahme 2003	0	0	4	2085
Gas	Inbetriebnahme 2004	2	1307	6	3392
Gas	Inbetriebnahme 2005	1	170	7	3562
Gas	Inbetriebnahme 2006	0	0	7	3562
Gas	Inbetriebnahme 2007	2	486	9	4048
Gas	Inbetriebnahme 2008	0	0	9	4048
Gas	Inbetriebnahme 2009	1	80	10	4128
Gas	Inbetriebnahme 2010	0	0	10	4128
Geothermie	Inbetriebnahme bis 2001	0	0	0	0
Geothermie	Inbetriebnahme 2002	0	0	0	0
Geothermie	Inbetriebnahme 2003	0	0	0	0
Geothermie	Inbetriebnahme 2004	0	0	0	0
Geothermie	Inbetriebnahme 2005	0	0	0	0
Geothermie	Inbetriebnahme 2006	0	0	0	0
Geothermie	Inbetriebnahme 2007	0	0	0	0
Geothermie	Inbetriebnahme 2008	0	0	0	0
Geothermie	Inbetriebnahme 2009	0	0	0	0
Geothermie	Inbetriebnahme 2010	0	0	0	0
Wind	Inbetriebnahme bis 2001	219	198738	219	198738
Wind	Inbetriebnahme 2002	55	70625	274	269363
Wind	Inbetriebnahme 2003	58	92750	332	362113
Wind	Inbetriebnahme 2004	28	47354	360	409467
Wind	Inbetriebnahme 2005	10	14410	370	423877
Wind	Inbetriebnahme 2006	65	119600	435	543477
Wind	Inbetriebnahme 2007	25	44000	460	587477
Wind	Inbetriebnahme 2008	2	4000	462	591477
Wind	Inbetriebnahme 2009	20	39000	482	630477
Wind	Inbetriebnahme 2010	26	40503	508	670980
Solar	Inbetriebnahme bis 2001	393	1727	393	1727
Solar	Inbetriebnahme 2002	120	496	513	2223
Solar	Inbetriebnahme 2003	93	405	606	2627
Solar	Inbetriebnahme 2004	218	2707	824	5334
Solar	Inbetriebnahme 2005	476	9414	1300	14748
Solar	Inbetriebnahme 2006	609	9257	1909	24005
Solar	Inbetriebnahme 2007	846	16266	2755	40270
Solar	Inbetriebnahme 2008	1.299	33668	4054	73938
Solar	Inbetriebnahme 2009	1.538	51133	5592	125071
Solar	Inbetriebnahme 2010	1.903	84.329	7495	209400







verhältnismäßiger Anteil Anzahl EEG-Anlagen pro Energieträger - Stand 31.12.2010



verhältnismäßiger Anteil installierter Leistungen pro Energieträger - Stand 31.12.2010

