

Ein Unternehmen der:



Information für Bauherren

Ihr Hausanschluss

Alles bedacht bei Planung und Bau

Thüringer
Energienetze





Inhalt

Vorwort	S. 4
Allgemeine Informationen	
Planungshinweise	S. 5
Baufreiheit	S. 6
Hauseinführung	S. 7
Anschluss im Gebäude	
Einzelhauseinführung	S. 8
Mehrsparten-Hauseinführung	S. 10
Außenanschlüsse	S. 12
Ladeinfrastruktur	S. 14
Erzeugungsanlagen und Energiespeichersystemen	S. 16
Netzanschluss Strom	S. 18
Netzanschluss Erdgas	S. 19
Kontakt	S. 20
Checkliste	S. 22



Wichtige Zusatzinformationen



Hinweise speziell für Stromanschluss



Hinweise speziell für Erdgasanschluss

Vorwort

Wir freuen uns über Ihr Vorhaben eine Immobilie zu errichten, zu sanieren oder umzubauen. Mit dieser Broschüre möchten wir Ihnen wichtige Informationen und wertvolle Tipps rund um das Thema Netzanschluss geben.

Strom, Erdgas und Telekommunikation – Versorgungsleitungen sind die Lebensadern eines Gebäudes. Die Voraussetzung zu schaffen, diese Leitungen technisch sicher und gemäß verbindlicher Normen in das Haus einzuführen, obliegt der Verantwortung des Netzbetreibers unter Mitwirkung des Bauherrn. Das gilt für Neubauten ebenso wie für Gebäudesanierungen. Alle Bauherrn, welche Tiefbauarbeiten und die vorbereitenden Arbeiten für die Hausanschlüsse in Eigenregie durchführen, bitten wir um Beachtung und Einhaltung fachlicher Rechtsvorschriften, Normen und allgemeiner technischer Regeln.

Anhand einer Checkliste im hinteren Teil der Broschüre können Sie den Stand Ihrer Vorbereitung und Durchführung jederzeit prüfen. Für Ihr Bauvorhaben wünschen wir Ihnen gutes Gelingen – gerne unterstützen wir Sie bei der Planung und Realisierung der Versorgungsleitungen für Ihr Gebäude.

Planungshinweise



Die bisher geduldeten Leerverrohrungen mit sogenanntem KG-Rohr (Kanal-Grundrohr) sind nicht mehr zulässig! Das KG-Rohr ist weder als Futter- noch als Schutzrohr geeignet.



Baustrom

Mit Beginn einer Baumaßnahme wird im Regelfall ein Stromanschluss für die Energieversorgung der Baustelle benötigt. Dieser zeitlich befristete Netzanschluss wird üblicherweise durch den von Ihnen, als Anschlussnehmer, beauftragten Installateur bzw. Elektrofachbetrieb angemeldet. In unserem AnschlussPortal können Sie Ihren Netzanschluss auch direkt online anmelden. Sie beschleunigen damit den Netzanschluss Ihrer Anlage – ohne zeitaufwändige Telefonate und Schreiben.

Oft erhalten wir als Netzbetreiber die Anmeldung für einen Netzanschluss erst, wenn die Bodenplatte bereits hergestellt wurde und zweckentfremdete Rohrsysteme als Leerrohre einbetoniert wurden.

Für einen reibungslosen Ablauf Ihres Bauvorhabens empfehlen wir Ihnen rechtzeitig vor Baubeginn den Anschlusspunkt der Versorgungsmedien mit dem jeweiligen Netzbetreiber abzustimmen. Ein nachträgliches Einbringen in die Bodenplatte des Gebäudes ist aus statischer Sicht problematisch.

Die Beschaffenheit von gas- und wasserdichten Gebäudeeinführungen werden in DIN-Normen und einschlägigen Regelwerken beschrieben. Wir bitten, diese zu beachten. Bei der Herstellung von Netzanschlüssen ist für einen gas- und wasserdichten Einbau zu sorgen (siehe DIN 18533). Für den Erdgashausanschluss ist zusätzlich eine auszugssichere Verankerung im Baukörper vorzusehen.

Die VP 601 des DVGW (Deutscher Verein des Gas- und Wasserfachs) gibt die Schutzziele für Gas- und Wasseranschlüsse vor. Beim ordnungsgemäßen, fachgerechten Einbau ist sicherzustellen, dass kein Gas bzw. Wasser durch mechanische, korrosive, thermische oder elektrische Einflüsse von außen in das Gebäude eindringen kann. Dazu sind zugelassene Leerrohrsysteme als Ein- oder Mehrsparten-Hauseinführung, speziell bei Gebäuden ohne Keller, in die Bodenplatte einzubringen. Bei der Beratung stehen Ihnen unsere Mitarbeiter gern zur Verfügung. Für die Planung des Hausanschlussraums richten Sie sich bitte nach den Mindestanforderungen der DIN 18012.

Nach DIN 18012 bzw. VDE-AR-N 4100 können für Netzanschlüsse in nicht unterkellerten Einfamilienhäusern entsprechende Hausanschlussnischen genutzt werden, d. h. die Netzanschlusselemente befinden sich nicht an einer Außenwand. Dies trifft für alle Sparten (Erdgas, Wasser, Strom und Telekommunikation) zu. Beabsichtigen Sie die Errichtung einer derartigen Hausanschlussnische, ist eine rechtzeitige Vorabstimmung mit ihrem Netzbetreiber notwendig, um sicherzustellen, dass alle Anschlussbauteile wie gewünscht untergebracht, bedient und gewartet werden können.

[Baustrom beantragen Sie oder Ihr Elektrofachbetrieb am schnellsten unter:](#)



[Startseite > Service & Leistungen > Portale > AnschlussPortal](#)

Baufreiheit

Zum geplanten Realisierungstermin der Netzanschlüsse muss die dafür notwendige Baufreiheit durch den Bauherrn sichergestellt sein. Dies bedeutet, dass die Leitungs- bzw. Kabeltrassen, welche für die Erschließung des Gebäudes vorgesehen sind, frei von Hindernissen für die Verlegung der Versorgungsleitungen sind. Befinden sich beispielsweise Gerüste am Gebäude oder sind die Trassen mit Baumaterialien oder Containern belegt, so ist keine Baufreiheit gegeben. Die gewählte Trasse muss aber auch künftig frei von Überbauungen, wie z. B. Garage, Wintergarten, Außentreppe, Mauern, Baumpflanzungen etc., sein. Auch muss der Zugang zu den Netzanschlussleitungen, besonders im Hinblick auf Reparaturen und Überprüfungsarbeiten, jederzeit möglich sein. Berücksichtigen Sie dies bei weiteren Bau- oder Erweiterungsvorhaben und bei Planungen für mögliche Arbeiten im Außenbereich (z. B. Reparaturen oder Überprüfungsarbeiten). Bei Fragen helfen wir Ihnen gern weiter.

Unserer Empfehlung nach sollten Ihr Hausanschlussraum sowie die Hauseinführungen für die Versorgungsleitungen auf der zur Straße gerichteten Seite zum Gebäude vorgesehen werden. Bei bis zu 5 Anschlussnutzeranlagen reicht auch eine Hausanschlusswand aus. Die Leitungsführung soll geradlinig, rechteckig und auf kürzestem Weg erfolgen.

Alle Tiefbau- und Montagearbeiten werden durch die TEN Thüringer Energienetze in Auftrag gegeben und nach gemeinsamer vorheriger Abstimmung ausgeführt. Möchten Sie Tiefbauleistungen zur Verlegung der Netzanschlüsse auf Ihrem Grundstück selbst ausführen, ist Folgendes zu beachten:

- 1. Stimmen Sie sich zur Herstellung der Leitungsgräben mit unserem Hausanschlussbearbeiter ab.**
- 2. Informieren Sie sich vor Beginn der Arbeiten unbedingt über evtl. vorhandene Leitungen bei den jeweiligen Ver- und Entsorgungsunternehmen – z. B. im Planauskunftsportal der TEN Thüringer Energienetze.**
- 3. Koordinieren Sie Ihre Tiefbauarbeiten mit der für uns tätigen Montagefirma.** Suchen und finden Sie hier verborgene Leitungen für Strom und Erdgas im Erdreich:



[Startseite](#) > [Service & Leistungen](#) > [Portale](#) > [Planauskunftsportal](#)



Strom

Ein Hausanschlusskasten (HAK) wird durch uns gesetzt, in dem die Sicherung des Hausanschlusses untergebracht ist. Hier endet der Verantwortungsbereich der TEN Thüringer Energienetze.

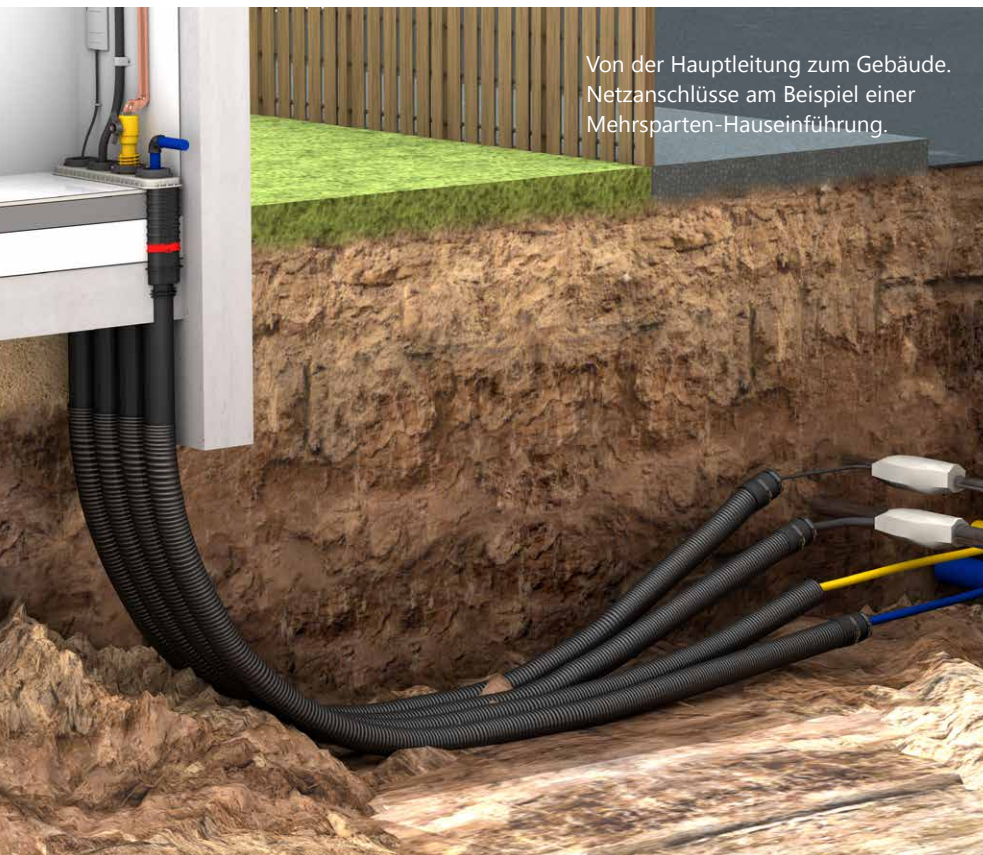


Erdgas

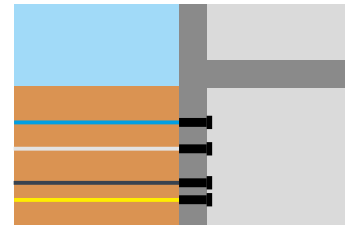
Leistungs- und Liefergrenze ist die Hauptabsperreinrichtung (HAE) im Gebäude bzw. im Hausanschlusskasten.

Hauseinführung

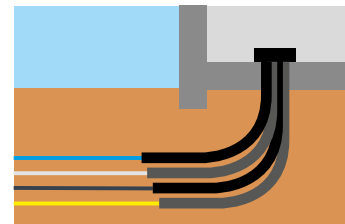
So verschieden ein Bauvorhaben geplant werden kann, so verschieden können auch die Anschlussmöglichkeiten für Ihr Gebäude realisiert werden. Die Bewertung, welche Variante für Ihr Gebäude aus technischer Sicht das Beste ist, bedarf einer gründlichen Betrachtung. Wir empfehlen folgende Anschlussmöglichkeiten, die wir Ihnen auf den folgenden Seiten genauer vorstellen.



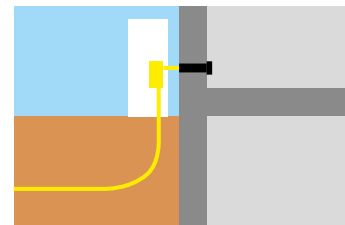
Schematische Darstellung:



Einzel-Hauseinführungen (S. 8)
für Gebäude mit Keller



Mehrspartenanschluss (S. 10)
für Gebäude mit Bodenplatte
ohne Keller



Außenanschlüsse (S. 12);
Hausanschlusssäule (Strom) oder
Hausanschlusskasten (Erdgas)

Einzel- Hauseinführung

Hausanschlussraum im Keller mit Einzel-Hauseinführung



Laut DIN Norm 18012 muss ein Hausanschlussraum einige Bedingungen erfüllen:

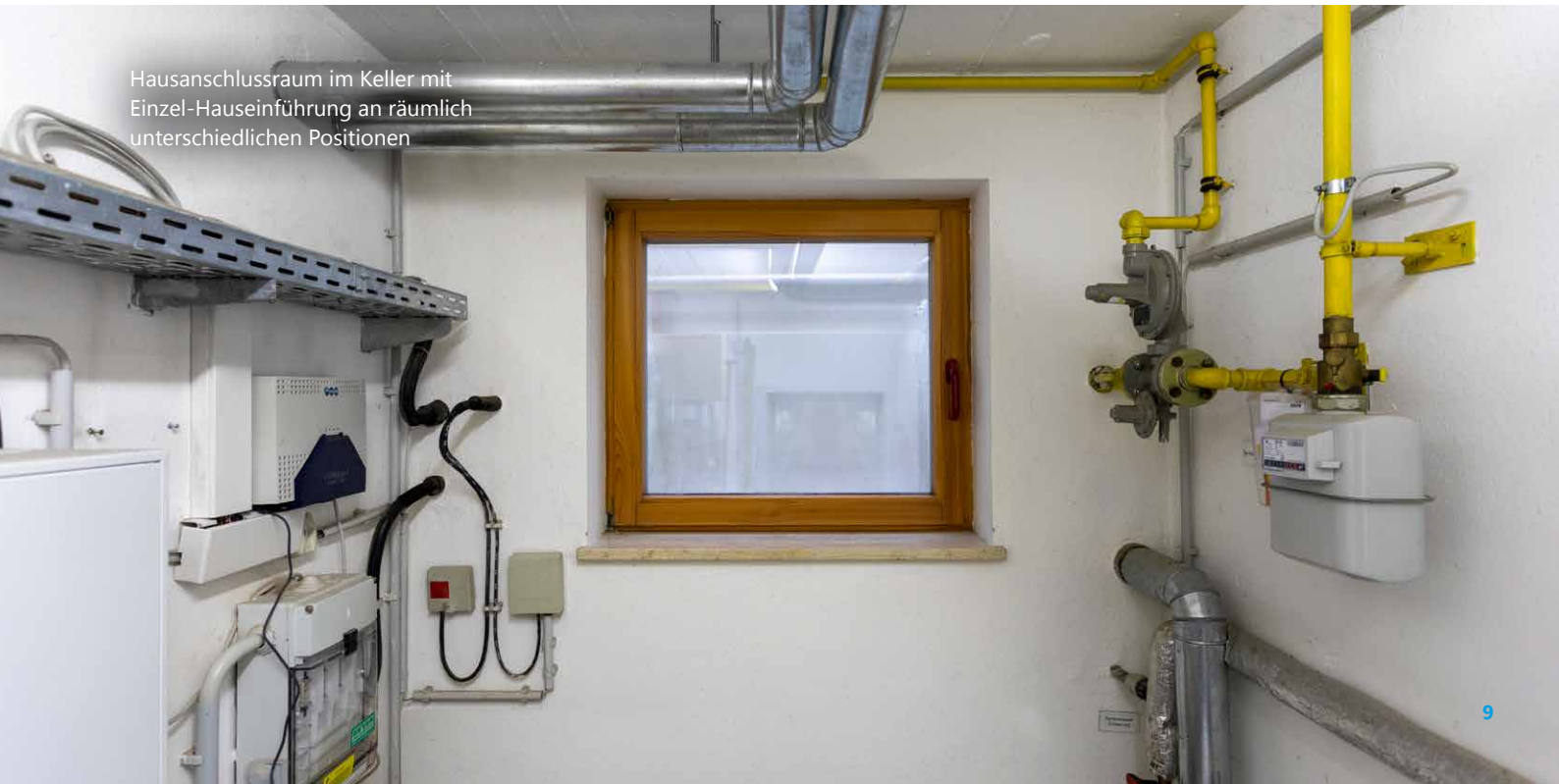
- 1. Der Hausanschlussraum sollte trocken, begehbar und belüftbar sein.**
- 2. Alle Anlagenteile müssen dauerhaft frei zugänglich sein.**
- 3. Die Deckenhöhe muss mindestens 2 m betragen und die Raumbreite 1,8 m nicht unterschreiten.**
- 4. Arbeits- und Bedienbereich in der Sparte Strom für Hausanschlusskästen und Zäblerschränke:**
Breite: Zäblerschrank-Breite, jedoch mindestens 1,00 m
Tiefe: mindestens 1,20 m
Höhe: durchgängig mindestens 2,00 m
- 5. Arbeits- und Bedienbereich für Hauptabsperreinrichtung, Hausdruckregler und Gaszähler ist zu gewährleisten.**

Diese Lösung empfehlen wir bei Bauvorhaben mit Keller im Neubau- sowie im Altbaubereich.

Folgende Punkte sprechen für eine klassische Einzel-Hauseinführung:

- Der Anschluss kann nutzerorientiert installiert werden.
- Kürzere Installationsleitungen im Gebäude.

Hausanschlussraum im Keller mit Einzel-Hauseinführung an räumlich unterschiedlichen Positionen



Mehrparten-Hauseinführung

Diese Lösung empfehlen wir bei Neubauvorhaben mit Bodenplatte (ohne Keller).

Mehrparten-Hauseinführungssysteme (Empfehlung: rechteckige Bauweise) sind geprüft und nehmen bis zu fünf Anschlussleitungen in das Leerrohrsystem auf, die entsprechend des Baufortschritts eingebracht werden können.

Vorteile

- ✓ Kompakte und platzsparende Montage der Hausanschlüsse und der dazugehörigen Anschlusseinrichtungen im Gebäude
- ✓ Platzsparende, kombinierte Leitungsgräben zur Heranführung der Anschlussleitungen, dadurch geringe Beanspruchung Ihrer Grundstücksfläche
- ✓ Schnelle und sichere Montage der jeweiligen Anschlussleitungen
- ✓ Ein Austausch von Leitungen oder eine Neubelegung ist zu einem späteren Zeitpunkt ohne Beschädigung des Baukörpers möglich.
- ✓ Mehrparten-Hauseinführungen sind durch den DVGW zugelassene Produkte, die langlebig sind und eine dauerhafte Abdichtung der Gebäudeanschlüsse garantieren.
- ✓ Bereitstellung von Strom/Erdgas/Leerrohr für Telekommunikation/ggf. Anschlussleitung für Ladesäule Elektrofahrzeug durch die TEN Thüringer Energienetze. Damit wird ein hoher Auslastungsgrad der Mehrparten-Hauseinführung sichergestellt.

Dies rechtfertigt die Kosten für Beschaffung und Einbau der Mehrpartenhouseinführung in das Gebäude.



Achtung! Vor Einbau der Medien sind alle Zubehörteile und die Abdeckung der Mehrparten-Hauseinführung gut sichtbar für die Montagefirmen an der Einbaustelle bereitzulegen!





Hausanschlussraum im Erdgeschoss mit Mehrsparten-Hauseinführung



Erdgashausanschluss mit Hausanschlusskasten, inklusive Hausdruckregelgerät und Gaszähler. Geeignet für Gebäude ohne Keller bzw. ohne geeigneten Anschlussraum.

Außenanschlüsse

Hausanschluss säule/Zähleranschluss säule (Strom) und Hausanschlusskasten (Erdgas)

Hausanschlüsse, die nicht in das Gebäude eingeführt werden, werden in Hausanschlusskästen oder Hausanschlusssäulen untergebracht. In den Kästen/Säulen befinden sich jeweils:

Für Erdgas-Anschlüsse

- Hauptabsperreinrichtung (HAE)
- ggf. Hausdruckregler
- mit / ohne Gaszähler (Zähler hier immer im Gebäude)

Für Anschlüsse an das Stromnetz

Hausanschluss säule:

- Hausanschlussleitung
- Hausanschlusskasten mit Hausanschluss sicherung

Zähleranschluss säule:

- Hausanschlussleitung
- Hausanschlusskasten mit Hausanschluss sicherung
- Zähler

Vorteile

- ✓ Wenig Platzbedarf im Gebäude
- ✓ Herstellung des Netzanschlusses relativ unabhängig vom Baufortschritt
- ✓ Anschluss jederzeit von außen zugänglich für Kontroll- und Wartungsarbeiten

Einsatzbereich vorwiegend im Gebäudebestand ohne Keller bzw. nicht nutzbaren Kellern (Feuchtigkeit) und wenn sich der Anschlussraum über Erdgleiche befindet.



Beispiel eines Hausanschlusskastens für Erdgas ohne Zähler



Beispiel einer Hausanschluss säule für Strom

Ladeinfrastruktur

Für die Auslegung des Hausanschlusses ist es wichtig, dass uns frühzeitig die erforderlichen Angaben der geplanten Ladetechnik mitgeteilt werden.

Anzeige Ladeleistung bis 12 kW

Auf unserer entsprechenden Internetseite finden Sie ein Anzeigeformular. Hier können Sie Ihre Angaben einfach ausfüllen und an uns senden.



[Startseite](#) > [Anschluss](#) > [Stromnetz](#) > [Ladeinfrastruktur](#)

Anmeldung Ladeleistung ab 12 kW

Sämtliche Ladetechnik ab einer Leistung von mehr als 12 kW ist beim zuständigen Netzbetreiber genehmigungspflichtig. Hierzu werden folgende Unterlagen von Ihnen benötigt:

- Datenerfassungsblatt Ladeinfrastruktur
- Formular „Anmeldung zum Netzanschluss“
- ein Lageplan des geplanten Standortes
- Herstellerzertifikate der Ladetechnik
- ggf. Unterlagen zum verbauten Lastmanagement
- ggf. Unterlagen zur verbauten Symmetrieeinrichtung

Um das Anmeldeverfahren zu erleichtern, haben wir für Sie einen Teil der notwendigen Unterlagen auf unserer Internetseite zum Download bereitgestellt. In unserem AnschlussPortal können Sie die geplante Ladetechnik auch direkt online anmelden sowie notwendige Unterlagen hochladen.



[Startseite](#) > [Service & Leistungen](#) > [Portale](#) > [AnschlussPortal](#)





Erzeugungsanlagen und Energiespeichersystemen

Für die Auslegung des Hausanschlusses ist es wichtig, dass uns frühzeitig die erforderlichen Angaben der geplanten Erzeugungsanlage bzw. des Energiespeichersystems mitgeteilt werden.

Zur Anmeldung werden folgende Unterlagen von Ihnen benötigt:

- Lageplan mit Kennzeichnung des Standortes der Erzeugungsanlage bzw. des Energiespeichersystems
- Datenerfassungsblatt der Erzeugungsanlage(n) und/oder des Energiespeichersystems

Weitere Informationen zur Anmeldung von Erzeugungsanlagen und Energiespeichern finden Sie auf unserer Internetseite.

Allgemeine Informationen zur Einspeisung:

Hier finden Sie alle dafür nötigen Informationen und Hinweise zur Einspeisung aus EEG- und KWK-G-Anlagen sowie anderen Einspeisern.



[Startseite > Einspeisung](#)

EinspeiserPortal:

Hier haben Sie die Möglichkeit, Ihre Erzeugungsanlage über einen Installateur (Elektroinstallateur bzw. Gasinstallateur) oder selbst anzumelden und bis zum Netzanschluss den Stand online zu verfolgen.



[Startseite > Service & Leistungen > Portale > EinspeiserPortal](#)

Netzanschluss Strom

Die Errichtung des Hausanschlusses und seine Inbetriebsetzung erfordert einige Arbeitsschritte.

Schritt 1: Antrag senden

Zunächst benötigen wir von einem qualifizierten Installationsunternehmen einen Antrag für den Stromanschluss. Sollten Sie sich direkt an uns wenden, dann auch gern als formloses Anschreiben. Fügen Sie in jedem Fall bitte folgende Anlagen bei:

- Flurkartenauszug
- Gebäudegrundriss mit Anschlussraum und gekennzeichnetem Anschlusspunkt
- Angaben zu anzeige-/anmeldepflichtigen Geräten wie Erzeugungsanlagen, Energiespeichersystemen und E-Mobilität

Schritt 2: Angebot erhalten

Nachdem Sie uns alle erforderlichen Unterlagen übermittelt haben, erhalten Sie Ihr persönliches Angebot. Dies erfordert eine genaue Prüfung, wie der Anschluss am Gebäude technisch erfolgen soll. Hierzu ist ggf. ein Termin vor Ort erforderlich. Für eine Terminabstimmung melden wir uns bei Ihnen.

Schritt 3: Beauftragung und Errichtung des Hausanschlusses

Mit Rücksendung des unterzeichneten Netzanschlussvertrages beauftragen Sie uns mit der Errichtung des Hausanschlusses. Dazu sind nun folgende Arbeitsschritte nötig:

- Errichtung des Hausanschlusses durch die TEN Thüringer Energienetze
- Rechnungslegung nach Realisierung des Anschlusses
- Errichtung der Kundenanlage durch ein qualifiziertes Installationsunternehmen
- Zusendung der Fertigmeldung an uns durch Sie oder Ihren Installateur

Schritt 4: Inbetriebnahme und Inbetriebsetzung

Mit der Fertigmeldung kann nun die Inbetriebnahme mit Zählereinbau und die Inbetriebsetzung der Kundenanlage erfolgen. Auch hierfür sind ein paar Arbeitsschritte nötig:

- Inbetriebnahme des Hausanschlusses durch die TEN Thüringer Energienetze bis zu der in den Technischen Anschlussbedingungen (TAB) definierten Trennvorrichtung mit Setzen des Zählers
- Inbetriebsetzung der Kundenanlage durch ein qualifiziertes Installationsunternehmen ab der in den TAB definierten Trennvorrichtung durch Einschalten der Trennvorrichtung

Ab diesem Zeitpunkt können Sie Ihren Hausanschluss nutzen.



AnschlussPortal

Ganz gleich ob Strom- oder Erdgasanschluss – in unserem AnschlussPortal können Sie Ihren Netzanschluss auch direkt online anmelden. Sie beschleunigen damit den Netzanschluss Ihrer Anlage – ohne zeitaufwändige Telefonate und Schreiben.

Netzanschluss Erdgas

Die Errichtung des Hausanschlusses und seine Inbetriebsetzung erfordert einige Arbeitsschritte.

Schritt 1: Antrag senden

Zunächst benötigen wir von einem qualifizierten Installationsunternehmen einen Antrag für den Erdgasanschluss. Sollten Sie sich direkt an uns wenden, dann auch gern als formloses Anschreiben. Fügen Sie in jedem Fall bitte folgende Anlagen bei:

- Flurkartenauszug
- Gebäudegrundriss mit Anschlussraum und gekennzeichnetem Anschlusspunkt

Schritt 2: Angebot erhalten

Nachdem Sie uns alle erforderlichen Unterlagen übermittelt haben, erhalten Sie Ihr persönliches Angebot. Dies erfordert eine genaue Prüfung, wie der Anschluss am Gebäude technisch erfolgen soll. Bei Unklarheiten stimmen wir die Anschlusslösung für Ihr Gebäude auch gern mit Ihnen vor Ort ab. Dies gilt insbesondere für bereits bestehende Gebäude. Für eine Terminabstimmung melden wir uns bei Ihnen.

Schritt 3: Beauftragung und Errichtung des Hausanschlusses

Mit Rücksendung des unterzeichneten Netzanschlussvertrages beauftragen Sie uns mit der Errichtung des Hausanschlusses. Dazu sind nun folgende Arbeitsschritte nötig:

- Errichtung des Hausanschlusses durch die TEN Thüringer Energienetze
- Rechnungslegung nach Realisierung des Anschlusses
- Errichtung der Kundenanlage durch ein qualifiziertes Installationsunternehmen
- Zusendung der Fertigmeldung an uns durch den Bauherrn oder seinen Installateur

Schritt 4: Inbetriebnahme und Inbetriebsetzung

Mit der Fertigmeldung kann nun die Inbetriebnahme mit Zählereinbau und die Inbetriebsetzung der Kundenanlage erfolgen. Auch hierfür sind ein paar Arbeitsschritte nötig:

- Inbetriebnahme des Hausanschlusses durch die TEN Thüringer Energienetze mit Einbau des Zählers und ggf. des Druckregelgerätes mit Öffnung der Hauptabsperreinrichtung
- Inbetriebsetzung der Kundenanlage (nach dem Zähler) durch ein qualifiziertes Installationsunternehmen

Ab diesem Zeitpunkt können Sie Ihren Hausanschluss nutzen.



Preisblätter

Unsere aktuellen Anschlussbedingungen und Preisblätter finden Sie zum Download im jeweiligen Bereich („Stromnetz“ oder „Erdgas“) für Hausanschlüsse auf unserer Homepage.

Kontakt

Unsere Experten beraten Sie gerne. Vereinbaren Sie einfach einen Termin mit uns.

Gebiet Nord

Tel. 0361 652-6100

Standort

99752 Bleicherode
Schillerstraße 1

Gebiet Mitte-West

Tel. 0361 652-3570

Standorte

99087 Erfurt
Schwerborner Straße 30

99885 Ohrdruf
Hohenkirchener Straße 18

Gebiet Süd

Tel. 0361 652-5400

Standorte

98646 Hildburghausen
Coburger Str. 24

98574 Schmalkalden
Bahnhofstraße 1

Gebiet Ost

Tel. 0361 652-4800

Standorte

07570 Weida
In den Nonnenfeldern 1

07422 Bad Blankenburg
Zu den Pfarreichen 1

Fragen zur Ladeinfrastruktur richten Sie bitte an:

E-Mail: lis@thueringer-energienetze.com

Fragen zur Einspeisung richten Sie bitte an:

Tel. 0361 652-3626

oder

Kontakt Photovoltaik: solar@thueringer-energienetze.com
Kontakt Blockheizkraftwerk: bhkw@thueringer-energienetze.com
Kontakt Windenergie: wind@thueringer-energienetze.com
Kontakt Wasserkraft: wasser@thueringer-energienetze.com



Checkliste

Vorbereitungen bei geplanten Abrissarbeiten

Zählerausbau veranlassen:

- Strom
- Erdgas
- Wasser

Trennung bzw. Umverlegung beauftragen:

- Stromnetzanschluss
- Erdgasnetzanschluss
- Wassernetzanschluss
- Telekommunikationsanschluss
- Antennenanschluss
- Abwasseranschluss/Regenwasseranschluss

Planungsphase vor dem Start eines Baus

- Bestandsplanauskunft einholen
- Lage Hausanschlussraum planen und abstimmen
- Gebäudeeinführungen nach DIN planen
- Erdungseinrichtung planen
- Potentialausgleich planen

Baustellenversorgung beauftragen:

- Strom (Baustrom)
- Wasser (Bauwasser)

Anmeldung zum Netzanschluss:

- Strom (inkl. anzeige-/anmeldepflichtige Geräten wie Erzeugungsanlagen, Energiespeichersystemen und E-Mobilität)

- Erdgas
- Wasser
- Telekommunikation
- Abwasser/Regenwasser

Netzanschluss beauftragen:

- Strom
- Erdgas
- Wasser
- Telekommunikation
- Abwasser/Regenwasser

Während der Bauphase beachten

- Freie Trasse für die Erstellung der Netzanschlüsse (z. B. Gerüst entfernen)
- Termin für Erstellung Netzanschlüsse vereinbaren
- Hausanschlussraum abschließbar
- Hausanschlussraum Wände fertig verputzen
- Bei Wänden < F90 (Holz- bzw. Ständerwände) Fibersilicatplatte für Netzanschluss Strom anbringen
- Abdeckungen und Zubehörteile der Mehrsparten-Hauseinführung für alle Montagefirmen an der Einführungsstelle sichtbar bereithalten!

Schlussphase

Inbetriebsetzung durch Installateur beauftragen:

- Stromanlage
- Erdgasanlage
- Trinkwasseranlage



Weitere Informationen zu Leistungen der TEN Thüringer Energienetze
finden Sie auch im Internet unter: www.thueringer-energienetze.com

Wir sind gern für Sie da:

 0361 7390-0

 info@thueringer-energienetze.com

 www.thueringer-energienetze.com

TEN Thüringer Energienetze GmbH & Co. KG
Schwerborner Straße 30 · 99087 Erfurt

Der für die TEN Thüringer Energienetze gültige Verhaltenskodex,
ist unter www.thueringer-energienetze.com einseh- und abrufbar.